

# WEFLO КЛАПАН СПРИНКЛЕРНЫЙ “СУХОЙ”

## Важные замечания по установке

1. Убедитесь, что имеется достаточное пространство для клапана, проточной части и аксессуаров.

2. Промойте водопроводную систему. Перед установкой клапана сухотрубной системы тщательно промойте трубопровод подачи воды чтобы удалить все посторонние материалы.

3. Защитите систему от температур замерзания. Клапан системы и подающий трубопровод не должны располагаться в зоне где клапан может подвергаться воздействию низких температур или механическим повреждениям.

4. Подавайте в систему воздух или азот. Подача воздуха или азота в трубопроводную систему должна быть чистой, сухой и безмасляной, а также регулируемой, ограниченной и бесперебойной.

Наблюдайте давление воздуха в системе в течение 24 часов, чтобы подтвердить целостность системы. Если происходит ухудшение давления воздуха в системе, найдите и исправьте все утечки. Примечание: Национальное агентство пожарной безопасности требует наличие утечки менее 1,5 psi/10 кПа / 0,1 Бар в течение 24 часов.

5. Клапан должен быть установлен в вертикальном положении от проточной части.

6. Убедитесь, что все компоненты включены в комплект поставки и что все необходимые инструменты доступны для установки. Убедитесь, что предоставленный чертеж обвязки соответствует требованиям системы.

7. Снимите с клапана все пластиковые колпачки и пенопластовые прокладки.

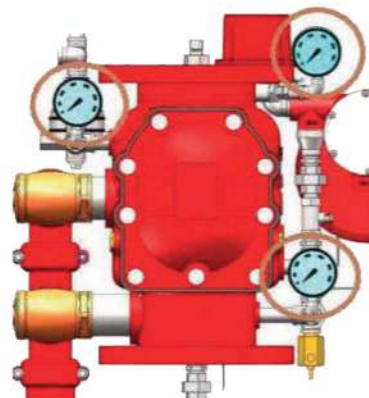
8. Установите узел в магистраль.

**Примечание: шаровой кран №14 должен быть соединен с передней частью шарового клапана или дроссельной заслонки.**

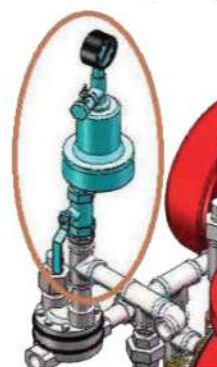
9. Установите манометр > устройство для поддержания давления воздуха и другие детали. Для компонентов, поставляемых отдельно от клапана, нанесите небольшое количество смеси для соединения труб или герметизирующей ленты из ПТФЭ на наружные резьбы всех резьбовых соединений.

Не допускайте попадания ленты, пакли или других посторонних материалов в отверстия резьбовых соединений.

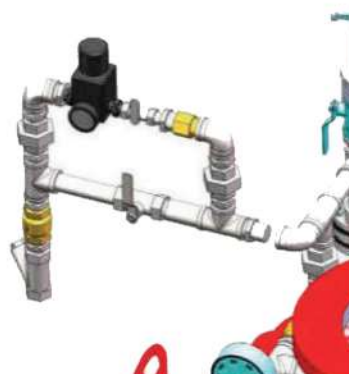
9а. Установите манометры (5), (12) и (20).



9б. Установите сухой ускоритель (24).

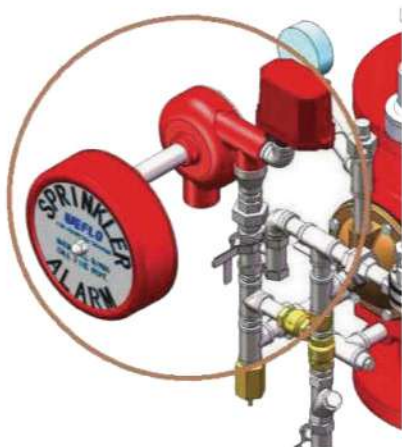


9с. Установите устройство для поддержания давления воздуха. (Отрегулируйте угол в соответствии с фактической ситуацией)

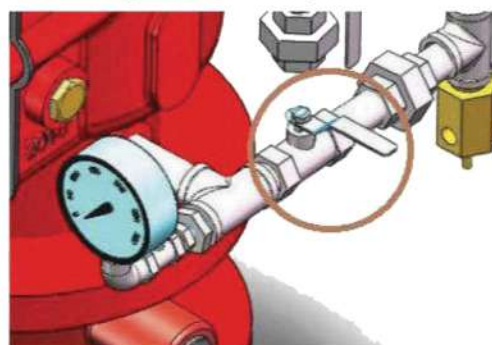


# WEFLO КЛАПАН СПРИНКЛЕРНЫЙ “СУХОЙ”

9d. Установите гонг с гидравлическим приводом (18) и аварийный выключатель давления (19)



ШАГ 4. Убедитесь, что шаровый кран сигнала тревоги (15) закрыт.



ШАГ 5. Откройте шаровый кран (24b), убедитесь, что шаровый кран (25) был закрыт.



закрыто

открыто

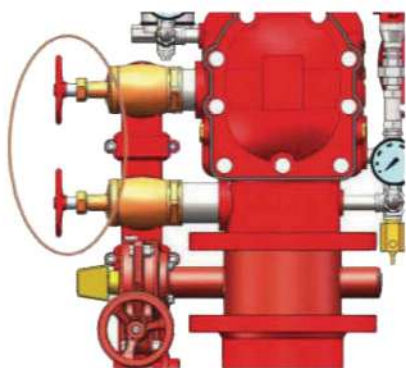
## Процедура установки

ШАГ 1. Убедитесь, что заслонка находится в заданном положении.

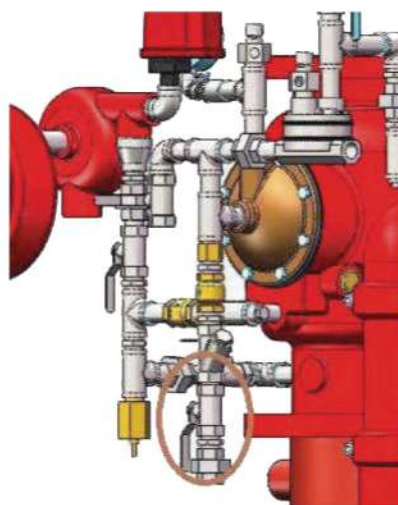
ШАГ 2. Закройте главный регулирующий клапан подачи воды в спринклерную систему (OS&Y, Wafer Butterfly или другой). Убедитесь, что он не протекает, все манометры показывают ноль.



ШАГ 3. Откройте (2) сливной клапан и (3) сливной клапан, убедитесь, что в клапанах нет воды. Затем закройте оба сливных клапана.

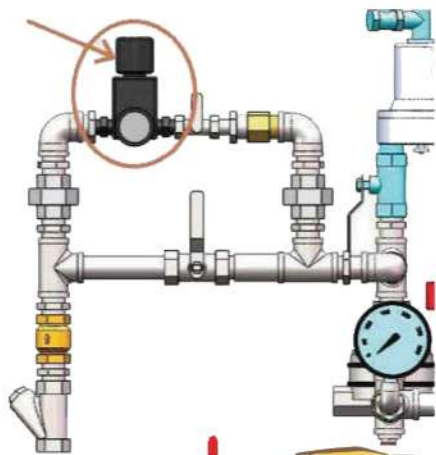


ШАГ 6. Откройте поплавковый шаровый регулятор расхода (14), дайте воде стечь через автоматический сливной клапан (22) и обвязку низкого давления (8).

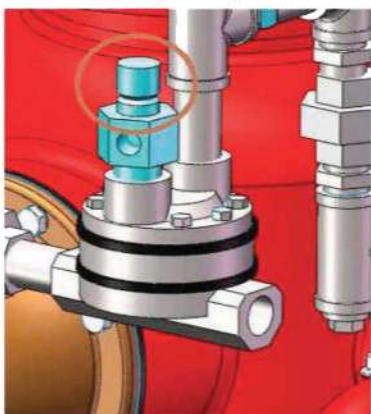


# WEFLO КЛАПАН СПРИНКЛЕРНЫЙ “СУХОЙ”

**ШАГ 7.** Отрегулируйте (29) воздушный регулятор устройства поддержания давления воздуха, настройте давление воздуха в соответствии с Таблицей 3. Откройте шаровый кран быстрого заполнения (32) до тех пор, пока давление в трубе не приблизится к заданному значению, закройте шаровый кран быстрого заполнения (32) и откройте шаровый кран медленного заполнения (30).



**ШАГ 8.** Потяните вверх автоматический выпускной клапан (23) на обвязке низкого давления (8), задержитесь на мгновение, чтобы убедиться, что автоматический выпускной клапан закрыт.



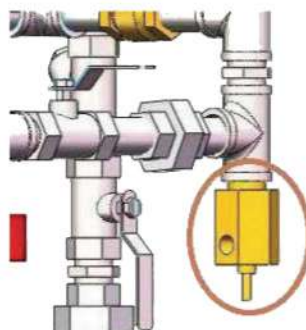
#### ПРИМЕЧАНИЕ:

- а) Убедитесь, что автоматический выпускной клапан (23) не имеет утечки воздуха.
- б) если утечка произошла, повторите ШАГ 7.
- в) Если труба или клапан протекают, пожалуйста, сначала отремонтируйте их.

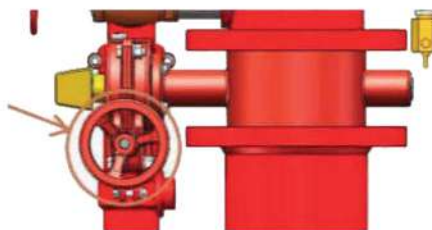
**ШАГ 9.** Потяните вверх автоматический сливной клапан (22) до тех пор, пока не произойдет утечка воды из выпускного отверстия. Проверьте мембранно-зарядный манометр (20), он показывает давление подпечи воды.



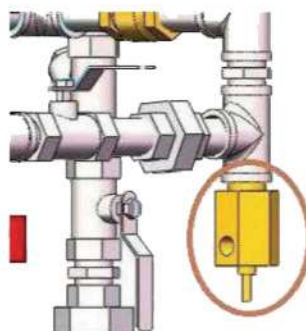
**ШАГ 10.** Вручную откройте обратный клапан утечки (16). Убедитесь, что нет утечки воздуха/воды.



**ШАГ 11.** Медленно откройте 1/3 главного регулирующего клапана подачи воды.



**ШАГ 12.** Проверьте обратный клапан (16) на отсутствие утечек воды и воздуха.

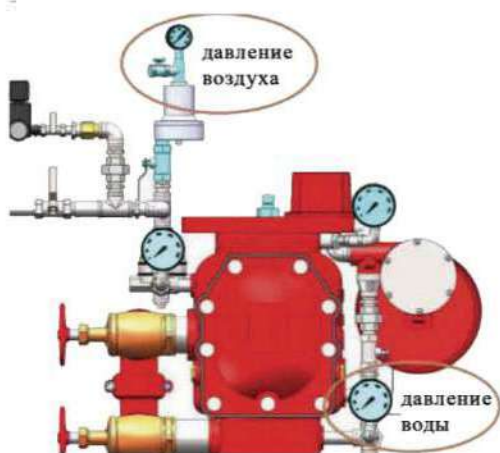


# WEFLO КЛАПАН СПРИНКЛЕРНЫЙ “СУХОЙ”

ШАГ 13. Полностью откройте главный регулирующий клапан подачи воды.



ШАГ 14. Запишите давление подачи воды и воздуха.



ШАГ 15. Убедитесь, что все клапаны находятся в нормальном рабочем положении. вный регулир

Клапан	Позиция при нормальных условиях
Главный сливной клапан подачи воды	открыто
(2) Главный сливной клапан подачи воды	закрыто
(3) Главный сливной клапан системы	закрыто
(14) Поплавковый шаровый кран расхода	открыто
(15) Шаровый регулятор сигнала тревоги	закрыто
(30) Шаровый кран медленного заполнения	открыто
(17) Шаровый кран линии тревоги	открыто
(32) Шаровый кран быстрого заполнения	закрыто
(25) Шаровый кран	закрыто
Датчики (6), (13), (21)	открыто

ШАГ 16. Увеличьте значение давления воздуха примерно на 10% , чтобы обеспечить стабильное давление в системе.